



**1. Ты идёшь по улице и видишь лежащий на дороге провод. Как ты поступишь?**

А. Подниму и уберу его, чтобы никому не мешал.

Б. Просто пойду дальше.

В. Не буду трогать его, но постараюсь сообщить взрослым.



**2. Мама попросила Гришу помочь: помыть посуду и убрать в холодильник суп, когда остынет. В каком случае Гриша всё сделал правильно?**

А. Помыл посуду, проверил, не горячая ли кастрюля, и убрал её в холодильник.

Б. Помыл посуду, вытер руки полотенцем, проверил, не горячая ли кастрюля, и убрал её в холодильник.

В. Помыл посуду, вытер руки полотенцем, взял кастрюлю и убрал её в холодильник.



**3. Какой из этих объектов обеспечивает дома теплом и горячей водой?**

А. ТЭЦ.

Б. ЛЭП.

В. АТС.



**4. Папа собирается в командировку и очень спешит. Выбери правильный вариант и помоги ему ничего не забыть.**

А. Нужно умыться, позавтракать, проверить, выключил ли ты свет, воду, взять чемодан и запереть дверь.

Б. Нужно умыться, позавтракать, проверить, выключил ли ты свет, другие электрические приборы, воду, взять чемодан и запереть дверь.

В. Нужно умыться, позавтракать, проверить, выключил ли ты свет, другие электрические приборы, взять чемодан и запереть дверь.





**5. Вы с друзьями играете во дворе и видите большущую лужу. Что лучше сделать?**

А. Проверить, какой она глубины в самом центре.

Б. Проверить, какой она глубины в самом центре, но сначала сбегать домой и надеть резиновые сапоги.

В. Не заходить в лужу и предупредить друзей: под водой может оказаться открытый люк.



**6. Папа позвонил Свете и сказал, что обещают грозу, а они с мамой пока на работе, и Свете нужно на всякий случай выключить некоторые приборы. Какой из приборов ниже обязательно нужно выключить?**

А. Мобильный телефон.

Б. Микроволновую печь.

В. Переносной радиоприёмник.



**7. Мама попросила тебя поскорее сходить в магазин. На твоём пути оказывается теплотрасса, она мешает пройти. По трубам бегают, весело играя, твои друзья, зовут к ним присоединиться. Как лучше поступить?**

**А. Позвонить маме, предупредить, что задерживаешься, и присоединиться к друзьям.**

**Б. Объяснить друзьям, что торопишься помочь маме, перелезть через теплотрассу и пойти в магазин.**

**В. Объяснить друзьям, что играть рядом с теплотрассой и тем более лазать по её трубам очень опасно, обойти её и пойти в магазин.**



**8. Гриша рассказывал одноклассникам, почему люков иногда не бывает на месте.  
В чем он ошибся?**

А. Люк может кто-то украсть.

Б. Рабочие могут убрать люк, чтобы проветрить подземные коммуникации.

В. Автомобилист может наехать на люк и сдвинуть его колёсами своей машины.





**9. Какие места в Энергограде (а значит и в вашем городе) не производят и не передают электричество?**

А. ТЭЦ.

Б. Трансформаторные подстанции.

В. Теплотрассы.



**10. После зимней прогулки ты пришёл домой, у тебя очень замёрзли руки. Что нужно сделать?**

А. Включить максимально горячую воду и подержать руки под ней.

Б. Аккуратно растереть руки сухим полотенцем.

В. Приложить руки к батарее, чтобы они быстрее согрелись.



**11. Какой знак предупреждает нас об опасности – наличии тока высокого напряжения?**

А. Молния в треугольнике.

Б. Знак «Стоп».

В. Грозовая туча в треугольнике.



**12. Ты с друзьями гуляешь в прохладный день, и вы вдруг видите место, откуда валит пар. Что нужно сделать в такой ситуации?**

А. Скорее бежать туда, пар поможет согреться и не заболеть.

Б. Подойти поближе и посмотреть, есть ли защитное ограждение. Если нет, можно смело погреться.

В. Не подходить к этому месту, так как там могла произойти авария. По возможности сообщить взрослым.





**13. Света рассказывает подругам, как беречь тепло, электричество и воду. В чём она ошиблась?**

А. Когда уходишь из дома, нужно выключать холодильник из розетки.

Б. Во время мытья посуды, пока намыливаешь её губкой, следует выключать воду.

В. В холодное время года после проветривания нужно не забывать закрыть окно.



## 14. Почему нельзя ничего засовывать в розетки?

А. Можно испачкать или поцарапать розетку.

Б. Там ток, это опасно для твоего здоровья.

В. Вдруг предмет застрянет там, и ты не сможешь его вытащить.



**15. Начинается гроза, а Света в новом красивом платье, и у неё нет зонтика. Рядом только одно-единственное дерево и трансформаторная подстанция. Что же ей делать?**

А. Если подстанция не заперта, спрятаться там.

Б. В здание подстанции заходить нельзя, там ток, это очень опасно. Лучше спрятаться под деревом.

В. В здание подстанции заходить нельзя, там ток, это очень опасно, но и под одиноким деревом в грозу не стоит прятаться: в него может ударить молния. А платье после дождя высохнет.



**16. Ты с друзьями играешь в мяч, и он залетает за ограждение, где ведутся ремонтные работы. Как быть?**

А. Если рабочих нет на месте, значит, вы им не мешаете: можно зайти за ограждение и забрать мяч.

Б. Заходить за ограждение ни в коем случае нельзя: не зря на нём висит знак «Стоп!», там может быть опасно.

В. Нужно подойти и посмотреть: если за ограждением нет открытых люков или ям, из которых валит пар, значит, всё в порядке и можно зайти за ограждение и забрать мяч.





**17. Папа едет на машине и всё время объезжает люки, встречающиеся на дороге. Зачем он это делает?**

А. Это очень интересно, как слалом на лыжах.

Б. Для колёс вредна высокая температура, а люки горячие.

В. Если папа наедет на люк, то он может сдвинуть его с места, и тогда есть опасность, что человек провалится в открытый люк.



## 18. Почему нельзя играть под ЛЭП?

А. Из-за высокого напряжения это вредно для здоровья и может быть опасно для жизни, если произойдёт авария.

Б. Если тебя там увидят сотрудники полиции, они задержат тебя и выпишут родителям штраф.

В. Если под ЛЭП находятся люди, напряжение падает, и город может остаться без света.



**19. Ты, наверное, знаешь, что летом во многих домах на время отключают горячую воду. Зачем это делают?**

А. Для экономии: летом тепло и можно пользоваться только холодной водой.

Б. Для проведения профилактических работ: в это время проверяют, всё ли в порядке с системой водоснабжения.

В. Для укрепления здоровья жителей дома: моясь холодной водой, они закаляются.



## 20. Что означает изображение черепа на предупреждающем знаке?

А. Где-то поблизости есть пираты.

Б. В этом месте раньше было кладбище.

В. Это объект, связанный с током, высокой температурой или ядовитыми веществами, приближаться к нему нельзя.





**21. Ты мечтаешь попасть в школьную команду по лёгкой атлетике. Учитель физкультуры сказал, что летом нужно тренироваться, а спортивную площадку рядом с домом ремонтируют. Какие объекты в городе можно использовать для тренировок?**

**А. Опоры ЛЭП: если никому не мешаешь, можно лазать по ним и тренировать ловкость и силу.**

**Б. Лестницы на улице: если никому не мешаешь, можно бегать вверх и вниз и тренировать скорость и выносливость.**

**В. Теплотрассы: если никому не мешаешь, можно бегать по ним и тренировать координацию.**



**22. Однажды зимой у Светы и Гриши дома отключили свет, мама сделала ужин при свечах. Ребятам очень понравилось, сначала они хотели, чтоб свет не включали подольше. Но позже они столкнулись с некоторыми трудностями. О чём они могли не беспокоиться?**

**А. Не получится посмотреть телевизор.**

**Б. Будет холодно спать.**

**В. Нельзя зарядить севший мобильный телефон.**



**23. Как ты думаешь, для чего на теплоэлектростанциях (ТЭЦ) нужны градирни – широкие и высокие трубы, из которых идёт пар?**

А. В них охлаждается вода.

Б. Они служат для того, чтобы на улице не было холодно.

В. Внутри них кипятят воду, которая потом поступает в батареи.



**24. Ты идёшь по улице и видишь, что какой-то малыш играет с корабликом в огромной луже. Тут он выпускает кораблик из рук, и тот ветром относит к середине лужи. Ребёнок собирается доставать свою игрушку. Как следует поступить?**

**А. Не мешать ему играть.**

**Б. Помочь малышу, зайти в лужу и достать кораблик.**

**В. Подойти к малышу и объяснить, что заходить в лужу опасно, ведь на её дне может быть открытый люк; найти длинную палку и с её помощью достать кораблик.**





25. Гриша и Света приехали летом в деревню к бабушке и дедушке. Стало прохладно, дед затопил печь. Гриша говорит: «Как здорово! И зачем в городе всё это отопление, так намного лучше!». Гостя в деревне зимой, Гриша понял, что не всё так просто. С какими трудностями ему не пришлось столкнуться?

А. Чтобы затопить печь, нужно сначала нарубить дров или купить их. Если ты забыл или не успел это сделать, в доме будет очень холодно.

Б. Чтобы помыть посуду, нужно или пользоваться ледяной водой, или ждать, пока она подогреется на печи.

В. Дом вообще нельзя проветривать, иначе в нём сразу станет холодно.



**26. Ты идёшь по улице и видишь, как какому-то человеку мешал пройти валявшийся на земле провод, он отодвинул его ногой и упал без сознания. Что нужно делать?**

А. Подойти и попробовать помочь ему встать.

Б. Позвать взрослых или позвонить по номеру единой службы спасения 112.

В. Пойти своей дорогой, он просто споткнулся и придёт в себя сам, он же взрослый.



**27. Света с подругой играли в бадминтон, и их воланчик залетел на крышу трансформаторной подстанции. Что же им делать?**

А. Придётся прекратить игру.

Б. Аккуратно забраться на крышу подстанции и достать воланчик.

В. Самим лезть на крышу нельзя, они же девочки. Нужно попросить о помощи брата Светы Гришу.



**28. Зимой у Гриши, Светы и их родителей в квартире стало как-то холодно, хотя батареи работают исправно. Как им лучше поступить?**

А. Раз тепла от батарей недостаточно, сразу нужно купить несколько электрических обогревателей и поставить их во всех помещениях.

Б. Если батареи в порядке, а дома всё равно холодно, нужно попробовать утеплить окна: может быть, из щелей дует.

В. Раз тепла от батарей недостаточно, нужно включить плиту на кухне: она поможет согреть квартиру.





**29. Если вдруг в квартире загорелся какой-то из электроприборов, а родителей нет дома, что нужно сделать?**

А. Срочно потушить прибор водой.

Б. Срочно потушить прибор, дую на него.

В. Позвонить в единую службу спасения по номеру 112.

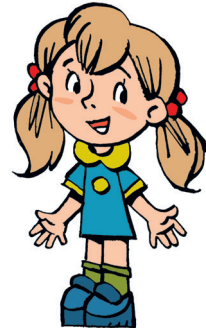


**30. Гриша и Света собрались на улицу запускать воздушного змея. Папа предупредил их, чтобы они не ходили в сторону, где проходят линии электропередачи. Почему этого нельзя делать?**

А. Там мало людей, и никто не увидит, какой змей красивый.

Б. Змей может зацепиться за провода.

В. Из-за того, как стоят опоры ЛЭП, там плохо дует ветер, и змей не взлетит.



# Ответы

1. В.  
2. Б.  
3. А.  
4. Б.  
5. В.  
6. Б.  
7. В.  
8. Б.  
9. В.  
10. Б.

11. А.  
12. В.  
13. А.  
14. Б.  
15. В.  
16. Б.  
17. В.  
18. А.  
19. Б.  
20. В.

21. Б.  
22. Б.  
23. А.  
24. В.  
25. В.  
26. Б.  
27. А.  
28. Б.  
29. В.  
30. Б.